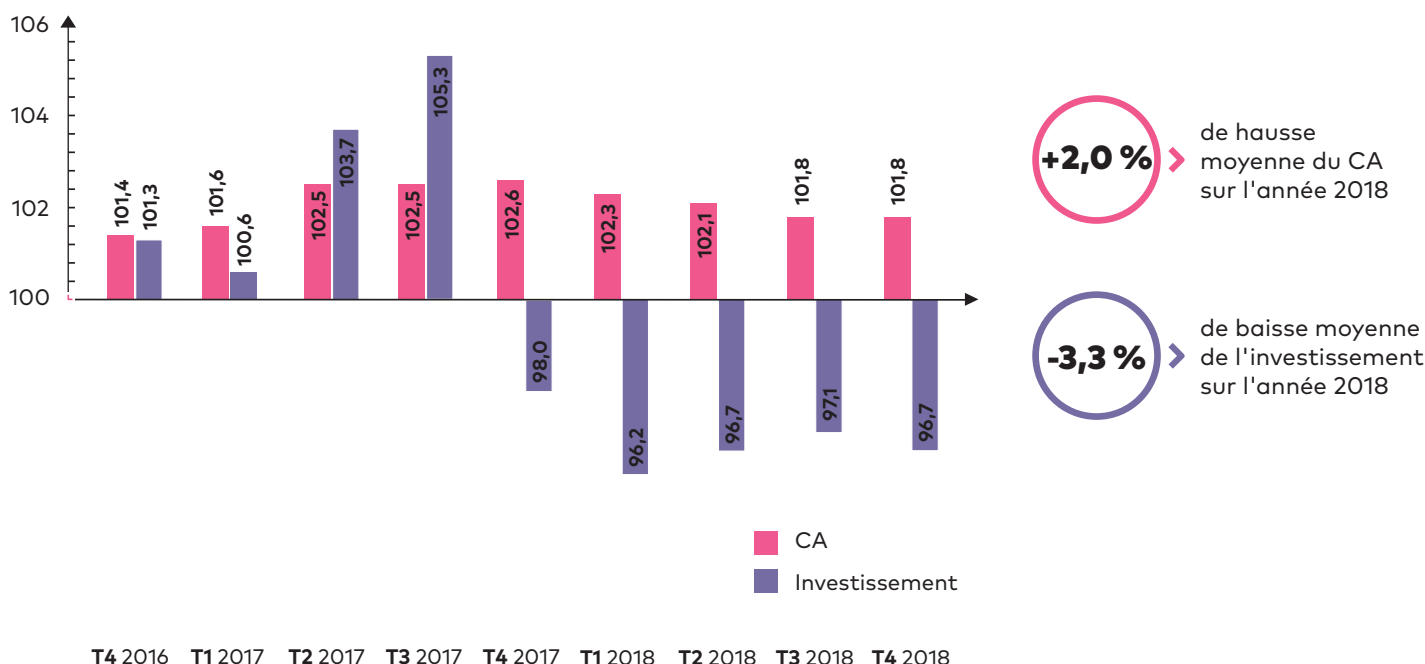


Image PME : 4^e trimestre 2018

ÉTUDE NATIONALE

L'ÉVOLUTION DE L'INDICE TRIMESTRIEL D'ACTIVITÉ ET D'INVESTISSEMENT DES TPE-PME

- > La croissance du chiffre d'affaires des TPE-PME françaises se maintient sur le 4^e trimestre 2018. L'activité a en effet progressé, à nombre de jours comparable, de 1,8 % par rapport au 4^e trimestre 2017 (indice à 101,8). L'effet de base reste défavorable, l'activité lors du 4^e trimestre 2017 ayant été particulièrement dynamique (+2,6 %). Les TPE-PME françaises affichent ainsi une hausse moyenne de leur chiffre d'affaires de 2 % sur l'année 2018, légèrement inférieure à celle de l'année 2017 (+2,3 %).
- > À noter que les résultats du mois de décembre montrent un net ralentissement de la croissance au niveau national (+0,5 %) comme dans la plupart des régions, notamment lié à la baisse de la consommation des ménages en biens (-1,5 % selon l'Insee en décembre 2018), dans un contexte de perturbations sociales liées au mouvement des gilets jaunes.



- > Côté investissement, la frilosité persiste sur la fin d'année. Les TPE-PME françaises ont réduit les montants investis de 3,3 %, soit un cinquième trimestre consécutif de baisse. L'effet de base était pourtant favorable, l'indice du 4^e trimestre 2017 s'affichant déjà en diminution. La tendance à la baisse semble donc s'inscrire dans le temps. L'analyse sur l'année 2018 montre une baisse moyenne de 3,3 % des investissements.

L'ANALYSE TERRITORIALE DE L'ÉVOLUTION D'ACTIVITÉ

+1,8 %

de hausse d'activité pour les TPE-PME françaises

-3,3 %

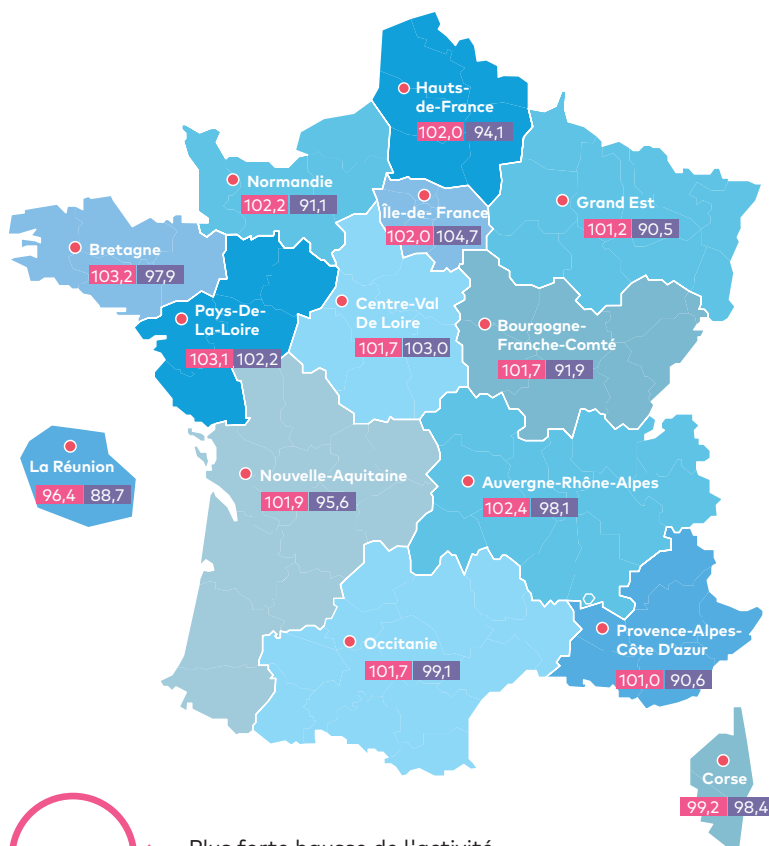
de baisse des montants investis pour les TPE-PME françaises

- > La plupart des régions affichent une nouvelle hausse de chiffre d'affaires sur le dernier trimestre 2018. Il convient toutefois de noter que les TPE-PME françaises ont souffert lors du mois de décembre avec une baisse d'activité pour cinq régions et La Réunion, et une croissance qui s'est fortement réduite pour les huit autres régions.
- > Six régions affichent des hausses supérieures à 2 %. La Bretagne (+3,2 %), les Pays-de-la-Loire (+3,1 %) et Auvergne-Rhône-Alpes (+2,4 %) composent le podium. Il s'agit des trois régions les plus dynamiques sur l'ensemble de l'année 2018. La Normandie (+2,2 %), les Hauts-de-France (+2 %) et l'Île-de-France (+2 %) remontent dans le classement et enregistrent des performances supérieures aux deux précédents trimestres.
- > Six autres régions affichent des augmentations d'activité comprises entre 1 et 2 %. Les performances sont supérieures à celles du précédent trimestre pour la Nouvelle-Aquitaine (+1,9 %) et la Bourgogne-Franche-Comté (+1,7 %). Le Centre-Val de Loire et l'Occitanie enregistrent également des hausses de 1,7 %. La croissance ralentit par rapport au précédent trimestre pour les TPE-PME du Grand Est (+1,2 %) et de Provence-Alpes-Côte d'Azur (+1 %). On constate une baisse de chiffre d'affaires pour les entreprises corses (-0,8 %) et surtout La Réunion (-3,6 %), dont les entreprises ont particulièrement souffert des mouvements sociaux, avec un impact visible sur l'activité dès le mois de novembre.
- > En matière d'investissement, la hausse des montants investis n'a concerné que trois régions. L'effort est soutenu en Île-de-France (+4,7 %), Centre-Val de Loire (+3 %) et Pays-de-la-Loire (+2,2 %), même si l'effet de base était favorable. Pour tous les autres territoires, l'investissement est en baisse. Celle-ci est modérée en Occitanie (-0,9 %), qui restait sur quatre trimestres de fortes réductions, en Corse (-1,6 %), qui affiche toujours des résultats en dents de scie, en Auvergne-Rhône-Alpes (-1,9 %), qui enregistre un cinquième trimestre consécutif de diminution, et en Bretagne (-2,1 %), avec un deuxième trimestre consécutif de recul. La baisse de l'investissement est plus notable en Nouvelle-Aquitaine (-4,4 %), dans les Hauts-de-France (-5,9 %), en Bourgogne-Franche-Comté (-8,1 %), Normandie (-8,9 %), Provence-Alpes-Côte d'Azur (-9,4 %), Grand Est (-9,5 %) et surtout La Réunion (-11,3 %).

LE TABLEAU DES RÉGIONS

RÉGION	Indice de CA	Indice d'investissement
BRETAGNE	103,2	97,9
PAYS-DE-LA-LOIRE	103,1	102,2
AUVERGNE-RHÔNE-ALPES	102,4	98,1
NORMANDIE	102,2	91,1
HAUTS-DE-FRANCE	102,0	94,1
ÎLE-DE-FRANCE	102,0	104,7
NOUVELLE-AQUITAINE	101,9	95,6
BOURGOGNE-FRANCHE-COMTÉ	101,7	91,9
CENTRE-VAL DE LOIRE	101,7	103,0
OCCITANIE	101,7	99,1
GRAND EST	101,2	90,5
PROVENCE-ALPES-CÔTE D'AZUR	101,0	90,6
CORSE	99,2	98,4
LA RÉUNION	96,4	88,7
FRANCE	101,8	96,7

LA CARTE DE FRANCE (en indice de CA et d'investissement)



+3,2 %

> Plus forte hausse de l'activité pour la Bretagne

+4,7 %

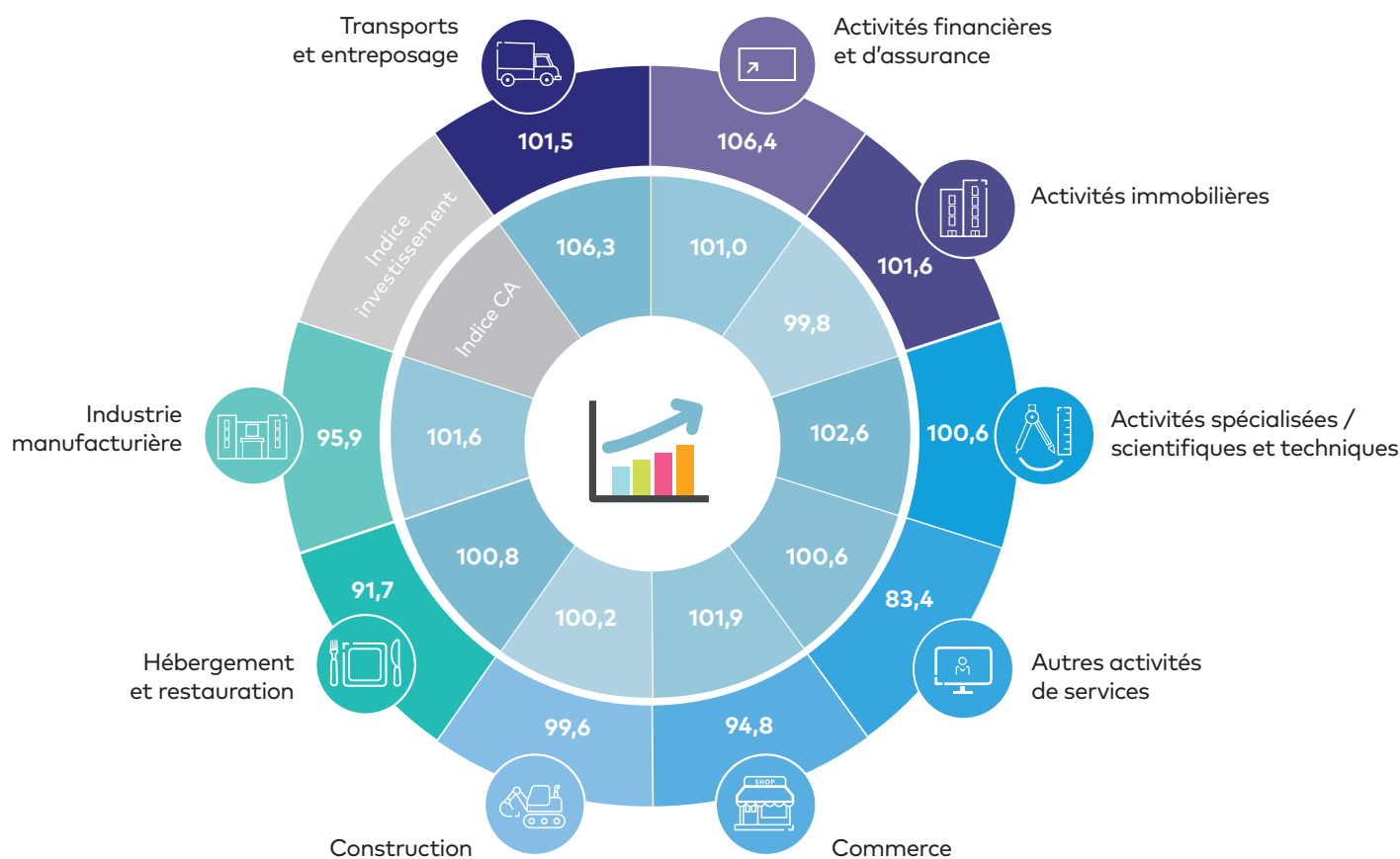
> Plus forte hausse de l'investissement pour l'Île-de-France

L'ÉVOLUTION DE L'INDICE D'ACTIVITÉ ET D'INVESTISSEMENT PAR SECTEUR

+6,3 %

de hausse du CA pour les TPE-PME du secteur des transports et de l'entreposage

- > La croissance de l'activité concerne les TPE-PME de huit des neuf secteurs plus spécifiquement suivis par l'Ordre des experts-comptables. Les structures du secteur des transports et de l'entreposage sont toujours aussi dynamiques, avec une hausse d'activité de 6,3 %. Elles soutiennent la croissance avec, dans une moindre mesure, celles des activités spécialisées, scientifiques et techniques (+2,6 %) et du commerce (+1,9 %). Dans l'industrie manufacturière (+1,6 %), la croissance est légèrement inférieure à la moyenne tous secteurs confondus.
- > Les entreprises des activités financières et d'assurance (+1 %), de l'hébergement restauration (+0,8 %) et de la construction (+0,2 %) voient la hausse de leur chiffre d'affaires ralentir par rapport aux précédents trimestres. Dans les autres activités de services (+0,6 %), la croissance reste faible. Le chiffre d'affaires s'affiche même en baisse pour les activités immobilières (-0,2 %).

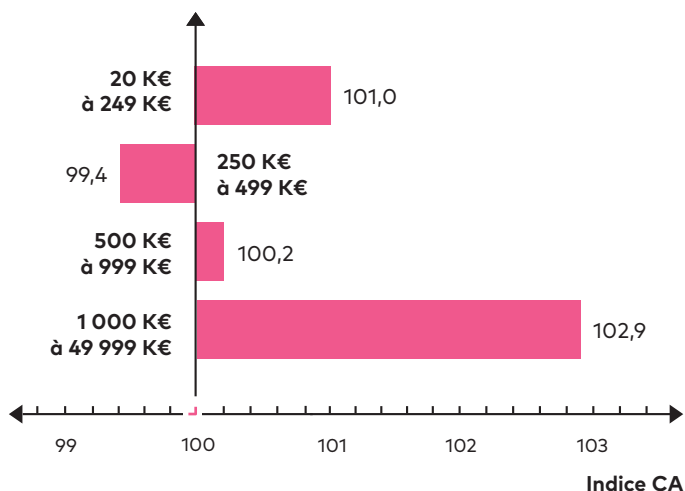


-16,6 %

de baisse en termes d'investissement pour les TPE-PME du secteur des autres activités de services

- > Quatre des neuf secteurs suivis affichent une hausse des montants investis, comparativement au 4^e trimestre 2017. Les TPE-PME des activités financières et d'assurance continuent d'accroître leur effort, avec un troisième trimestre consécutif de hausse significative (+6,4 %), malgré un effet de base défavorable. Celles des activités immobilières (+1,6 %) retrouvent des couleurs après quatre trimestres de baisse. Les entreprises des transports et de l'entreposage (+1,5 %) continuent d'afficher leur bonne santé avec une croissance qui se poursuit depuis le début d'année 2017. Pour le secteur des activités spécialisées, scientifiques et techniques (+0,6 %), il s'agit d'un sixième trimestre consécutif d'augmentation.
- > Pour les autres secteurs en revanche, la diminution se prolonge depuis un an ou plus. La baisse se révèle modérée dans la construction (-0,4 %). Elle est plus significative pour les TPE-PME des secteurs de l'industrie manufacturière (-4,1 %), du commerce (-5,2 %), de l'hébergement restauration (-8,3 %) et surtout des autres activités de services (-16,6 %).

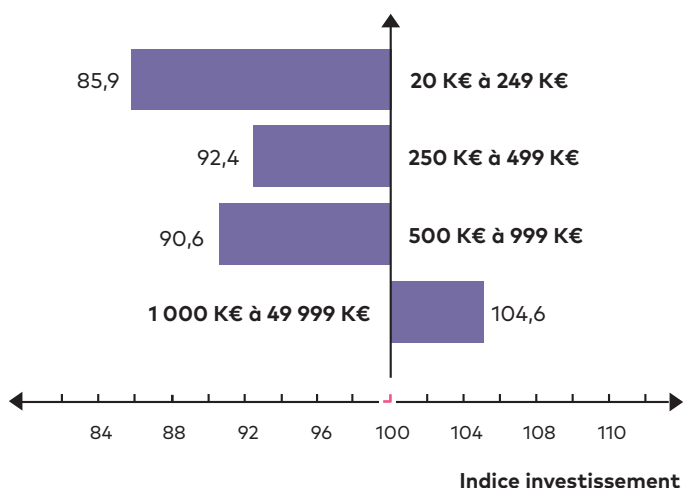
L'ÉVOLUTION DES INDICES PAR TRANCHE DE CA



- > Statu quo pour l'analyse de l'activité selon la taille. Les entreprises dont le chiffre d'affaires annuel est compris entre 250 et 499 K€ (-0,6 %) continuent de souffrir, avec un troisième trimestre consécutif de baisse d'activité. Les PME réalisant plus d'un million d'euros de chiffre d'affaires annuel (+2,9 %) soutiennent toujours la croissance nationale. Les plus petites, réalisant moins de 250 K€ de chiffre d'affaires annuel (+1 %), voient la hausse de leur activité se maintenir au niveau des deux précédents trimestres. Les structures réalisant entre 500 et 999 K€ (+0,2 %), enregistrent une nouvelle faible augmentation de leur chiffre d'affaires.

101,8

> Indice de CA national
toutes tailles confondues



- > Situation stable également en matière d'investissement. Les plus grandes structures (entre 1 et 50 millions d'euros de chiffre d'affaires annuel) poursuivent leur effort en la matière (+4,6 %), avec une hausse qui s'accélère et limite la baisse globale. Les plus petites continuent de réduire fortement les montants investis : -14,1 % pour les structures réalisant moins de 250 K€ de chiffre d'affaires annuel ; -7,6 % pour celles dont l'activité annuelle se situe entre 250 et 499 K€. La baisse s'intensifie pour les entreprises réalisant entre 500 et 999 K€ (-9,4 %), avec un effet de base pourtant favorable.

96,7

> Indice d'investissement national
toutes tailles confondues

SOURCES & METHODOLOGIE

- Les données proviennent de la base de données Statexpert, construite à partir des télédéclarations sociales et fiscales réalisées par les experts-comptables pour le compte de leurs clients, les TPE-PME. Les données présentées ici sont issues de la compilation des informations provenant des déclarations mensuelles et trimestrielles de TVA.
- Les données trimestrielles sont basées sur un échantillon d'environ 330 000 entreprises chaque trimestre au niveau national.
- Les données sont toujours présentées à périmètre constant d'entreprises, recalculé à chaque période ; les évolutions sont

calculées en glissement annuel (une période par rapport à la même période de l'année précédente).

- Les données concernent les TPE-PME réalisant entre 20 K€ et 49 999 K€ de chiffre d'affaires annuel.
- L'indice trimestriel d'activité est corrigé du nombre de jours ouvrés. Le quatrième trimestre 2018 compte un jour ouvré de plus que le quatrième trimestre 2017.
- Les secteurs correspondent à la nomenclature d'activités française - NAF rév. 2, 2008 (édition 2015) - Niveau 1, soit 21 secteurs (avec un zoom sur neuf d'entre eux dans la partie sectorielle).

Infographie réalisée par :

ORDRE DES EXPERTS-COMPTABLES



Pour en savoir plus,

rendez-vous sur l'onglet régional du site www.imagepme.fr

